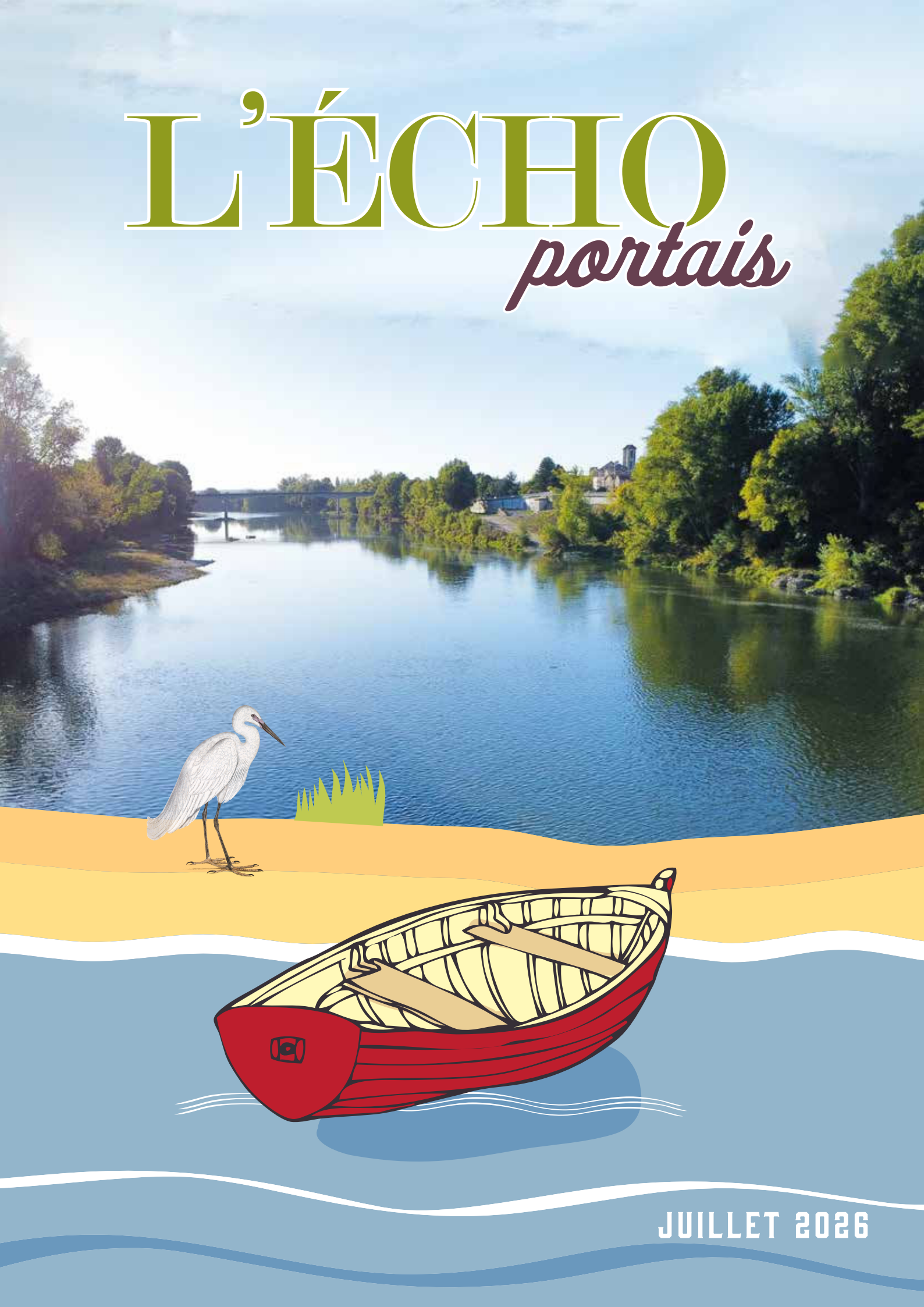


L'ÉCHO

portais



JUILLET 2026

SOMMAIRE

Édito du Maire.....	1
Commune et sécurité.....	2
Infos générales.....	3
Événementiel et culture.....	8
Patrimoine.....	12
Social.....	14
Associations.....	15

NUMÉROS UTILES

Déchèterie : 05 53 95 03 64
Du lundi au Samedi :
9h00 - 12h00
13h30 - 17h00
Dimanche Fermé

URGENCES

Gendarmerie Nationale	17
SAMU	15
Pompiers	18
SOS Femme -	
Violences conjugales	3919
SOS Enfance en danger	119

ÉTAT CIVIL 1^{er} SEMESTRE 2026

Naissance : 1 - Mariages : 3 - Décès : 9

INFOS PRATIQUE

Mairie Port-Sainte-Marie : Place Jean Barennes - 47130 Port-Sainte-Marie
Du Lundi au Jeudi : 8h30-12h00, 13h00 - 17h30 - Vendredi : 8h30 - 12h00, 13h00 - 16h30
Fermé Samedi-Dimanche
Tél. 05 53 87 21 19

Agence Postale (locaux mairie) : Du lundi au vendredi : 9h00 - 12h00



Chères Portaises, chers Portais,

C'est avec émotion et un profond sens des responsabilités que je m'adresse à vous pour ce premier édito de la nouvelle mandature.

À l'issue des élections municipales de mars dernier, je tiens à remercier chaleureusement toutes celles et ceux qui nous ont accordé leur confiance. Cette confiance nous honore et nous engage pleinement pour les années à venir. **Avec l'ensemble de l'équipe municipale, nous continuerons d'agir au service de notre commune avec rigueur, proximité, détermination et respect.**

Être élu, c'est avant tout être au service de tous les habitants. **Je souhaite que cette nouvelle mandature soit placée sous le signe du rassemblement, de l'écoute et de l'action concrète au service de l'intérêt général.**

L'heure est désormais au travail pour poursuivre les projets engagés et continuer à préparer l'avenir de Port-Sainte-Marie. Parmi eux, un chantier emblématique vient de franchir une étape importante : **les travaux de restauration des ruines de l'église des Jacobins ont officiellement débuté.**

Ce projet majeur permettra de préserver un lieu précieux de notre histoire et de transmettre ce patrimoine aux générations futures.

Notre commune confirme également son dynamisme à travers des rendez-vous fédérateurs qui rencontrent un bel engouement populaire. La récente **Foire de printemps** a ainsi marqué avec succès le lancement de la saison des animations. Je tiens à saluer l'investissement de l'équipe de VME autour de Sandra, ainsi que la participation de Joris, Christophe et Pierre, figures de l'émission L'Amour est dans le pré, qui ont contribué à faire de cet événement un moment chaleureux et convivial.

Dans cette même dynamique, la municipalité et un collectif de producteurs ont inauguré, le 12 mai dernier, la **première édition du Marché Garonne**. Chaque semaine, à partir de 17 heures sur l'esplanade de la mairie, ce rendez-vous convivial met à l'honneur les produits locaux, les animations musicales et le plaisir de se retrouver. Le succès rencontré dès cette première édition confirme l'attachement des Portais à ces moments de partage et de proximité. Je tiens à saluer l'engagement des producteurs réunis autour de Gabriel Berthelot, à l'origine de cette belle initiative.

L'été s'installe désormais avec ses nombreux rendez-vous festifs, culturels et conviviaux. Parmi eux, la deuxième édition du **Festival Solstice – Rencontres littéraires et culturelles de Port-Sainte-Marie** se tiendra les **19 et 20 juin** et accueillera des invités de qualité. Le **Garonna Show** fera également son grand retour à l'Esplanade Saint-Clair les **vendredi 3 et samedi 4 juillet** : deux soirées en plein air, une programmation accessible à tous et de très beaux moments de partage en perspective au coeur de notre ville.

Cette dynamique culturelle se prolongera à la rentrée avec les **Journées européennes du patrimoine (JEP)**, qui se dérouleront le **week-end des 19 et 20 septembre**.

Le Port est une commune vivante, dynamique et profondément attachante. C'est avec enthousiasme et confiance que nous continuerons, à vos côtés, à construire son avenir.

Je vous souhaite à toutes et à tous un très bel été !

Jacques Larroy

Maire de Port Ste Marie



COMMUNES ET SÉCURITÉ

Plan communal de sauvegarde

Le Document d'Information Communal sur les Risques Majeurs (DICRIM) est consultable sur le site de la commune www.portsaintemarie.fr et directement en mairie.

Il a pour objet de répertorier les risques auxquels la commune peut être exposée et donne toutes les consignes de sécurité utiles aux habitants. Il permet également à chacun de mieux connaître le risque majeur dans notre vie quotidienne et de se protéger efficacement en ayant les bons réflexes.

Une fiche pour signalement de personnes seules et/ou handicapées est également disponible sur le site de la Commune.

Dispositif alerte citoyens

N'hésitez pas à vous inscrire à l'annuaire opérationnel auprès de la mairie pour bénéficier de toutes les informations de votre commune sur vos téléphones (sms ou message vocal) ou par mail.

Prévention risque inondation

Sirène, code d'alerte quand l'eau atteint 7m à l'échelle d'Agen (+ environ 1,50m à Port Sainte Marie) :

7m à Agen	☛ 1 coup de 1min
8m	☛ 2 coups de 1min espacés de 15s
9m	☛ 3 coups de 1min espacés de 15s
25cm	☛ 1 coup court de 20s
Garonne étal	☛ 1 coup long de 2min.

Météo France Lot et Garonne	05 53 77 12 00
Météo France vigicrues	www.vigicrues.gouv.fr
Borne d'information destinée au public	05 67 22 95 00



Aboiement des chiens : vivre ensemble en toute tranquillité

L'aboiement est un comportement naturel chez le chien, mais lorsqu'il devient excessif, il peut perturber la tranquillité du voisinage. En France, la loi considère les aboiements répétés, intenses ou prolongés comme des nuisances sonores pouvant entraîner des sanctions pour le propriétaire du chien.

Rappel :

- que l'on soit dans un lieu public ou privé, à la ville ou à la campagne, le propriétaire est responsable des nuisances causées par son chien.

- sont considérés comme une nuisance sonore :

Le jour :

☛ Le **chien qui aboie** à chaque fois que vous vous approchez de son portail.

☛ Le **chien qui jappe** en permanence lorsque son propriétaire n'est pas chez lui.

La nuit (tapage nocturne) :

☛ les aboiements à partir du moment où son propriétaire a conscience du trouble qu'il engendre et ne prend aucune mesure pour y remédier.

En cas de gêne, privilégiez toujours le dialogue avec votre voisin avant toute démarche officielle.

Si la situation ne s'améliore pas, contactez les services compétents (Gendarmerie, Mairie, Commissaire de justice pour le constat, Conciliateur de justice, etc.) pour trouver une solution amiable.

Merci à tous pour votre vigilance et votre respect de la tranquillité de chacun



Les services d'urgence vous rappellent désormais avec le

0 800 112 112

Ceci n'est pas un spam !

Pensez à enregistrer dès maintenant ce numéro dans vos contacts

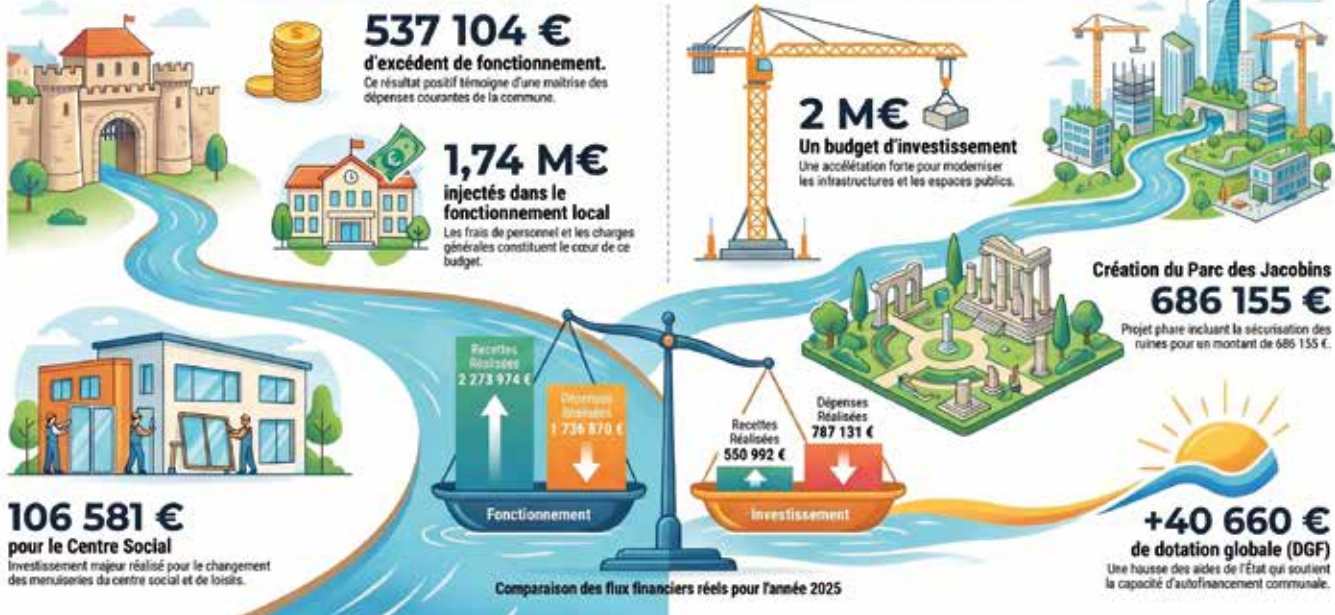


Port-Sainte-Marie : Bilan Financier 2025 et Perspectives 2026

Ce document détaille les résultats définitifs de l'exercice budgétaire 2025 et les prévisions pour le budget primitif 2026. Il met en lumière une gestion saine permettant de financer de nouveaux projets de revitalisation urbaine et de préservation du patrimoine.

Bilan de l'Exercice 2025 (Réalisé)

Perspectives et Projets Phares 2026



William

La boucherie du Confluent change de propriétaire : installé depuis 2011, William Miquel a pris la direction du Pays Basque, commune des Aldudes plus précisément, pour travailler chez Pierre Oteiza, artisan charcutier, véritable institution locale, qui élève des porcs basques en liberté.

On souhaite le meilleur à William dans sa nouvelle vie avant d'accueillir son successeur à partir du 6 juin.

Galette des rois à l'EHPAD Sainte-Catherine.

Ce mardi 15 janvier, en présence du Maire et de quelques élus venus leur présenter leurs Meilleurs Voeux pour cette nouvelle année, les résidents ont partagé la traditionnelle galette des rois. Une belle façon de débiter l'année 2026 en réaffirmant les liens forts qui unissent la ville à ses seniors.



Chaque année, cette dégustation permet aux résidents de profiter d'un moment de partage et de gourmandise participant pleinement à la construction de liens sociaux précieux.

INFOS GÉNÉRALES

SMICTOM Lot • Garonne • Baise Des résultats encourageants



En 2025, **12261** tonnes de déchets ménagers ont été collectées sur le territoire (**612 t de moins qu'en 2024**) qui se décomposent en :

- **1997 tonnes d'emballages dont le tri progresse fortement (+29 %)**

- **1635 tonnes de verre trié**
- **8628 tonnes d'ordures ménagères destinées à l'enfouissement, en diminution de 12 %.**

Soit par habitant : - 44kg d'emballages (+10kg) - 36kg de verre - 190 kg d'ordures ménagères (-25kg)

Il s'agit d'une réelle évolution des comportements en faveur du tri et de la réduction des déchets :

la Communauté de Communes du Confluent et des Côteaux de Prayssas remercie chaleureusement l'ensemble de ses habitants pour leurs efforts et leur engagement. Maintenons tous ensemble cette belle dynamique en 2026 pour **optimiser la collecte des déchets ménagers en réduisant davantage la part enfouie dans le sol.**

Malgré ces comportements citoyens responsables significatifs, d'autres chiffres nous interpellent : En 2025, le SMICTOM LGB a donc collecté en vue de l'enfouissement, **8628** tonnes d'ordures ménagères sur les territoires de l'Albret et de la Communauté des communes du Confluent et des coteaux de Prayssas.

Ces déchets transférés depuis les camions de collecte vers des semi remorques, sont acheminés majoritairement vers un site d'enfouissement. **Là, les sacs poubelles ne sont pas réouverts et les déchets non triés avant d'être enfouis : tout ce qu'ils contiennent est donc définitivement perdu.**

Une caractérisation des ordures ménagères en 2025 a montré que **64% de ces déchets enfouis** ne devraient pas s'y retrouver...soit 5522 tonnes, ce qui équivaut à 4453 voitures ou 133 semi remorques ! Parmi eux, on retrouve principalement des bio déchets, mais aussi des textiles et de nombreux emballages recyclables : plastique, carton, métal, papier et verre. Non triées correctement à la source, ces matières sont perdues alors qu'elles pourraient être recyclées ou valorisées.

Le tri est donc essentiel. Il permet d'éviter de gaspiller des ressources et de limiter l'extraction de nouvelles matières premières dans la nature. C'est pourquoi, chacun peut agir à son niveau. Trier correctement ses déchets est **un geste simple mais essentiel** pour préserver nos ressources et notre environnement.

Fermeture du réseau cuivre (téléphonie, Internet haut débit ADSL)

Aujourd'hui 99.27% des logements sont éligibles à l'Internet très haut débit grâce à la fibre optique vers laquelle il faudra basculer à la fin du réseau cuivre.

Le calendrier prévu par Orange est le suivant :

- Janvier 2027 : début du compte à rebours de la fermeture pour les collectivités du lot 6 dont fait partie Port Sainte Marie.

- Janvier 2027 ou 2028, fermeture commerciale, il n'y aura plus de nouvelle offre proposée quel que soit l'opérateur.

- 2030 (date à affiner) fermeture technique, l'ensemble des services seront coupés quel que soit l'opérateur. Si ce n'est déjà fait, migration obligatoire des 55105 logements du lot 6 concernés vers une autre technologie que le cuivre comme la fibre optique.

- Ensuite dépose du réseau cuivre.

DÉCHÈTERIE DE PORT-SAINTE-MARIE

Zoom sur **les travaux**

Pendant deux mois, la déchèterie de Port-Sainte-Marie a bénéficié d'importants travaux de rénovation engagés par le SMICTOM LGB afin d'améliorer l'accueil et le confort des usagers.

Plusieurs interventions ont été réalisées : **création d'un nouvel enrobé**, création et réfection de dalles bétons pour les emplacements des caisses, **réparation des barrières en haut de quai**, nettoyage des panneaux, **curage des fossés** ainsi que la **pose de bastaings** destinés à protéger les caisses et les bas de quai de l'usure, et réalisation de **peintures de signalétiques**. L'ensemble de ces travaux a été réalisé en partenariat par la société R.C.T.P. Chaminade, la Mairie de Port-Sainte-Marie et le SMICTOM LGB

D'autres aménagements sont encore prévus en 2026, avec notamment l'installation de garde-corps afin de renforcer la sécurité sur certaines zones du site.

Ces améliorations permettent de mieux accompagner les usagers dans le tri des déchets spécifiques.



AVANT



APRÈS



AVANT



APRÈS

COMBIEN ÇA COÛTE ?

Voierie **97 999,20 €**

Haut de quai **5 040,00 €**

Curage **3 600,00 €**

Bastaing **2 149,56 €**

Les coûts sont exprimés en TTC.

INFOS GÉNÉRALES

40 jours de pluie

14 janvier/22 février, période la plus longue enregistrée en France depuis 1959.

Cette pluie continue entraîna des crues remarquables sur de nombreux territoires, en particulier dans notre département qui fut placé en vigilance rouge inondations du 11 au 20 février.

Le déchaînement de la tempête Nils compliqua encore une situation déjà catastrophique dans de nombreuses communes riveraines comme la nôtre.

Pendant plusieurs jours, au plus fort de l'évènement, on comptabilisa

- 232 routes et 9 ponts fermés à la circulation.
- 70 000 foyers privés d'électricité, d'Internet et de téléphonie mobile.
- 4 000 personnes en manque d'eau potable
- 1750, dont 1000 à Aiguillon, obligés d'évacuer leur logement. L'effondrement de la digue en plusieurs endroits, entre le Port et Aiguillon, fut un sujet de préoccupation constant sans parler de la rupture de la digue de Montplaisir sur une longueur de 30 m, qui permit à la Garonne de s'engouffrer dans les terres et recouvrir près de 300 ha de cultures.

À partir du 11 février, c'est le Préfet de Lot-et-Garonne, Bruno André, qui assura la coordination des actions des 500 agents publics mobilisés chaque jour. Il est venu deux fois dans notre commune, pour participer d'abord à la cellule de crise qui se tenait dans la caserne des Sapeurs pompiers puis voir sur place la grande brèche de la digue et évaluer l'étendue des dégâts. Ces visites ont témoigné de l'inquiétude des autorités nationales face à cette crise majeure et du souci d'apporter des réponses rapidement.

Agents communaux et élus sont restés en alerte durant ces jours là, et tinrent une cellule de crise téléphonique afin de répondre aux inquiétudes des citoyens et joindre les personnes vulnérables.

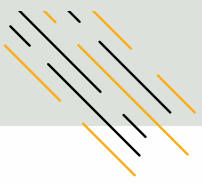
À la demande du Préfet, et sur décision du Premier Ministre, de nombreux renforts (sapeurs sauveteurs, militaires, sapeurs pompiers, techniciens...) sont venus de différentes régions de France (Gard, Hérault, Vaucluse...) en appui aux maires concernés, aux services de secours, aux équipes techniques comme Enedis ou Orange ou aux agriculteurs pour la remise en état de leurs exploitations.

Les associations agréées Sécurité Civile, continuent d'intervenir en soutien à la population et participent à la remise en service des infrastructures stratégiques du territoire. À l'échelle du sud ouest, 193 communes ont été reconnues en état de catastrophes naturelles.

Dans le département, 63, dont Port-Sainte-Marie, sont concernées (1/5 du territoire).

Toutes les informations sur les mesures et dispositifs d'accompagnement sont disponibles sur le site internet des services de l'État en Lot-et-Garonne (<https://www.lot-et-garonne.gouv.fr/>).





INFOS GÉNÉRALES



COMMEMORATION DU 8 MAI Hommage à Jean Barennes ou l'effroyable tragédie de Gardelegen



Gravés sur le côté droit de notre monument, vous pouvez voir les noms du groupe de résistants portais morts pour la France et la liberté, **Pierre Busquet, Joseph Girardi, Hervé Pallas, Marc Burkhard, Claude Alphonse, Robert Philippot**, et parmi eux, **Jean Barennes**, mort à Gardelegen.

Sous ces quelques mots se trouve le destin brisé d'un homme épris de liberté, qui s'est battu pour celle de son pays en résistant à la barbarie.

Jean Barennes est né en 1904. En 1942, il exerce la profession de cafetier à Port-Sainte-Marie.

Il est à l'origine de la formation d'un réseau de Résistance dans le Port. Le groupe est affilié au mouvement Combat puis aux Mouvements Unis de la Résistance (MUR) en 1943, et Jean Barennes devient le chef cantonal de ce mouvement. Il est chargé de trouver dans la zone

d'Ambrus, un terrain pour organiser les parachutages dans le secteur.

Il est **arrêté le 14 décembre 1943**, en même temps que Paul Charles, le chef de Combat sur Nérac.

Il est interrogé, emprisonné, puis il est déporté au camp de concentration de Buchenwald.

Alors que l'armée soviétique libérait la Pologne, les Allemands évacuèrent vers l'ouest des milliers de prisonniers des camps de concentration. Après de longues marches forcées depuis Auschwitz, plus de 10 000 prisonniers, pour la plupart juifs, arrivèrent faibles et épuisés à Buchenwald, **en janvier 1945**.

Au début du mois d'avril 1945, alors que l'armée américaine approchait, les Allemands commencèrent à évacuer environ 28 000 prisonniers du camp principal de Buchenwald, et ces convois se dirigèrent vers le nord.

Mais des voies ferrées détruites par les raids aériens alliés empêchèrent les trains de poursuivre leur route. Les détenus durent continuer à pied ; environ un tiers de ces prisonniers moururent d'épuisement en route ou furent abattus par les SS. Ces marches exténuantes appelées « les marches de la mort » se terminèrent entre autres, dans une caserne évacuée de **Gardelegen**, petite ville de Haute Saxe.

Le 11 avril 1945, plus de 3000 déportés, à bout de force, espéraient leur libération au fin fond de l'Allemagne nazie. Ils avaient survécu aux effroyables évacuations des camps de concentration et ne pouvaient se douter du sort atroce que leur réservaient non seulement les gardes SS de leurs convois, mais aussi et surtout, le chef nazi de l'arrondissement.

Dans la soirée du 13 avril 1945, les SS emmenèrent les détenus hors de la ville, dans une grange isolée où ils mirent le feu à la paille préalablement imbibée d'essence : **1 016 détenus** périrent, asphyxiés et brûlés vifs ou massacrés par les SS en essayant de s'enfuir.

Jean Barennes fait partie des victimes.

Le crime a été découvert deux jours plus tard par la 102^e Division d'Infanterie des États Unis.

Les Américains sont arrivés sur le site avant que les Allemands n'aient eu le temps d'enterrer tous les corps. Ils trouvèrent les cadavres d'un millier de prisonniers dans la grange et dans des tranchées encore fumantes, où les SS avaient déposé les restes carbonisés. Horrifiées, les autorités américaines obligèrent les civils allemands à défilier devant cette scène abominable.

Le 21 avril 1945, le major général américain de la 10^e ordonna à 300 hommes habitant Gardelegen de donner une sépulture convenable aux prisonniers assassinés. Les jours suivants, les civils allemands exhumèrent 586 corps des tranchées et récupérèrent 430 corps de la grange, les plaçant chacun dans une tombe individuelle.

Le 25 avril, le major **Franck Keating de la 102^e** organisa une cérémonie pour honorer les morts et fit ériger une plaque commémorative pour les victimes, qui déclarait que les habitants de Gardelegen « *devront garder ces tombes vertes pour toujours, comme sera conservée la mémoire de ces malheureux dans le cœur des hommes épris de liberté partout dans le monde* ».

ÉVÉNEMENTIEL ET CULTURE

On interrogea plusieurs des prisonniers ayant réussi à échapper à l'incendie et aux tirs, dont trois rescapés français. Les photographes de l'armée américaine documentèrent le crime nazi, et le 19 avril 1945, l'histoire du massacre de la ville de Gardelegen commença à paraître dans la presse occidentale, dont le New York Times et le Washington Post.

Plus tard, les autorités de la République Démocratique Allemande mettront en place sur le mur restant de la grange, un panneau où on peut lire :

«VOUS ÊTES DEVANT LES RUINES D'UNE GRANGE, OÙ UN DES CRIMES LES PLUS CRUELS DU FASCISME A ÉTÉ COMMIS. DURANT LA NUIT DE LEUR LIBÉRATION, QUELQUES HEURES AVANT L'ARRIVÉE DES FORCES ALLIÉES, 1016 RÉSISTANTS ANTI-FASCISTES DE TOUTES NATIONALITÉS, ONT ÉTÉ BRUTALEMENT ET INHUMAINEMENT BRÛLÉS VIVANTS. SI JAMAIS VOUS RESSENTEZ DE L'INDIFFÉRENCE OU DE LA FAIBLESSE DANS LA LUTTE CONTRE LE FASCISME ET LA MENACE IMPÉRIALISTE DE GUERRE, SOYEZ RENFORCÉS PAR NOS MORTS INOUBLIABLES.»

Dans leur village du Port, le souvenir des nôtres, est visible sur le monument et sur les plaques *des maisons Marc Burkhard et Claude Alphonse, de l'Avenue Robert Philippot ou encore celle de la Place Jean Barennes* apposée sur le mur de la mairie.

C'est l'hommage aux martyrs de la déportation, à ces hommes courageux qui se sont battus pour leur idéal de liberté, et qui reposent à jamais, loin de leur chère terre natale.

La foire de printemps confirme son succès



Le 19 avril dernier, le centre-bourg du Port, s'animait avec la tenue de la foire annuelle qui a reçu de nombreux visiteurs.

Organisée par l'association VME en partenariat avec la municipalité, elle s'est déroulée dans une ambiance joyeuse et conviviale sous un beau soleil printanier. En famille ou entre amis, de nombreux promeneurs sont venus flâner sur les places Jean Barennes et Jean Jaurès pour faire quelques achats, se délecter d'une gourmandise ou amener les enfants aux animations

proposées.

Des artisans d'art, créant bijoux, sculptures sur bois ou éléments acier, aux exposants de véhicules anciens, engins agricoles, en passant par des producteurs de bière ou de vin, fruits, légumes ou charcuteries, la manifestation emporta un vif succès.

Les promeneurs du dimanche déambulèrent au gré des stands de vide-greniers alternant avec les traiteurs proposant, qui des frites et saucisses, qui des crêpes ou gaufres... La vente de vins, fromages ou confitures fut assurée, dans la bonne humeur, par les amis agriculteurs de notre Joris local, découverts dans l'émission « L'Amour est dans le Pré ». Le point d'orgue de l'évènement fut le traditionnel verre de l'amitié offert à tous à la mi-journée.

L'ensemble de la municipalité remercie tous les exposants, l'association VME en la personne de Sandra, bénévoles et participants pour le succès de cette foire dynamique, désormais rendez-vous incontournable du début de saison.



MARCHÉ GARONNE



TOUS LES MARDIS

De 17h00 à 19h00

PRODUCTEURS LOCAUX

À partir du 12 mai 2026



CENTRE BOURG DE PORT-SAINTE-MARIE

GARONNA SHOW

3 ET 4 JUILLET

FESTIVAL DE MUSIQUES 2026

ELMER FOOD BEAT
 GUIZ (de Tryo)
 MADAME ROUGE
 LES INCOGNITOS

OOZ BAND - BRASS ATTACK - BIGDIF
 LES ASTIAOUS - Banda A BISTO DE NAS
 CAHIER 2 BROUILLON

PORT STE MARIE (47)
 ESPLANADE SAINT-CLAIR

VIVE LE 14 JUILLET!

BAL DES POMPIERS

LUNDI 13 JUILLET | PLACE DE LA MAIRIE

FEU D'ARTIFICE (23h00) | RESTAURATION & BUVETTE | SOIRÉE DANSANTE

ENTRÉE LIBRE & GRATUITE | À PARTIR DE 19H00

L'AMICALE DES SAPEURS-POMPIERS de Port Sainte Marie & la MAIRIE DE PORT SAINTE MARIE

CINÉMA PLEIN AIR

Séance à 21H30 | Samedi 25 juillet 2026

Site de Saint Julien

À partir de 19 h 00 :
 • Petite restauration avec nos commerçants.

Pense à amener votre siège, transat et couverture !

Organisé par la municipalité de Port-Sainte-Marie

ÉVÉNEMENTIEL ET CULTURE

Marché

Mardi 12 Mai, le projet de marché à PSM vieux de plusieurs années, s'est enfin concrétisé. Cette première a été un franc succès au regard de la fréquentation, il a fallu jouer des coudes pour pouvoir s'approcher des étals.

Qu'ils soient maraîcher, poissonnier, fromager, boulanger, apiculteur producteur de pain d'épices, vigneron ou brasseur de bières, tous ont pu à loisir présenter et vendre leur production tout au long des 3 heures animées par le son des guitares de Benjamin et Rémy.

Sans oublier le centre social VME qui a mis à disposition son four à pizzas pour des dégustations offertes aux uns et aux autres.

Un grand merci à tous et plus particulièrement à Gabriel Berthelot, véritable promoteur et organisateur de la manifestation, qui a su fédérer autour de lui l'ensemble des acteurs présents.

Famille en Fêtes

Le samedi 21 mars, c'est près de 300 jeunes et adultes qui sont venus à Port-Sainte-Marie, fêter l'enfance et les familles au cours de cette journée impulsée par la Communauté des Communes du Confluent et des Coteaux de Prayssas.

Dans le cadre des actions Enfance et Jeunesse, cette manifestation qui associe de nombreux partenaires du territoire avec le soutien de la CAF et de la MSA, a permis aux enfants et à leurs parents de profiter d'un programme riche et varié :

- **Carnaval des Ecoles** : précédés par les Majorettes d'Aiguillon, les enfants ont défilé dans les rues du Port, encadrés par les Parents et les marcheurs de l'association des Doux Dingues.
- **Fabrication de pizzas** dans le four à pain du centre social Vivre Mieux Ensemble.
- **Café des parents** (organisé par les écoles du Port et de St Laurent avec VME) en présence des médecins de la Maison de Santé.
- **Atelier Cirque** animé par la compagnie « Un air de Cirque ».
- **Mur digital** pour tout âge
- **Espace de jeux** animé par les assistantes maternelles, le Relais Petite Enfance et la crèche de Port Sainte Marie.
- **Stand** du Pôle Ressources handicap Enfance Jeunesse.
- **Exposition** de l'association Enfance Confluence et Partages suite à un voyage d'études en Suède.
- Démonstrations proposées par un **sauveteur animalier**.
- **Spectacle « Un brin de cirque »**

Les jeunes du « Point Animation Jeunes » de la commune, ont tenu la buvette et proposé les crêpes.
Merci à tous, participants et organisateurs, qui ont permis que cette journée soit une vraie réussite



TERRA AVENTURA - Office de tourisme du Confluent et des Coteaux de Prayssas



Partir à la conquête du patrimoine avec Terra Aventura, le jeu de géocaching de Nouvelle Aquitaine c'est se laisser surprendre par des découvertes inattendues : c'est une chasse aux trésors insolite, une balade originale qui permet de découvrir, tout en s'amusant, les richesses du patrimoine local.

49 parcours en ville ou à la campagne vous attendent en Lot et Garonne. En Nouvelle Aquitaine, ils sont 400 à découvrir !

Terra Aventura est une expérience unique qui séduit particulièrement les familles. Elles y trouvent l'occasion de partager, en s'amusant, des moments de découverte en plein air qui apprennent aussi à regarder autour de soi. On plonge dans le monde des savoir faire, des traditions et des légendes avec des indices à relever, des énigmes à résoudre et un trésor à chercher.

De Lacépède à Saint Sardos ou Prayssas, en passant par Port-Sainte-Marie, Montpezat, Aiguillon ou Damazan, les parcours invitent des familles de plus en plus nombreuses, à la découverte ludique de nos villages. 28% d'entre elles viennent du Lot et Garonne, 54% de la Nouvelle Aquitaine et 18% d'autres départements qui ont généré en 2025, 327000 € de retombées économiques sur le territoire de la Communauté des communes.

Créé en 2023, le parcours portais a attiré 11315 randonneurs soit en moyenne 3700 personnes qui, chaque année, sont parties à la découverte de notre village et de ses environs. - Pour toutes précisions, <https://www.terra-aventura.fr/>

Une découverte patrimoniale mise au jour lors du chantier des Jacobins



- Culot sculpté d'angle en pierre représentant une figure féminine couronnée de fleur lys.

Dans le cadre du chantier de sauvegarde de l'ancien couvent des Jacobins, une découverte remarquable a été réalisée au début du mois d'avril. Le jeudi 2 avril, un culot sculpté d'angle, intégré depuis longtemps dans la maçonnerie d'une maison voisine, a été extrait avec précaution par les équipes intervenant sur le site.

Cette pièce sculptée représente une figure féminine couronnée de fleurs de lys, un motif déjà observé sur d'autres éléments encore en place dans les vestiges du monument.

L'étude de l'objet a également révélé la présence de décors peints anciens, avec des traces de pigments rouges et jaunes recouvertes ultérieurement par un badigeon blanc, témoignant des différentes phases décoratives du site au fil des siècles.

D'un point de vue iconographique, cette représentation pourrait évoquer une figure mariale. Dans l'histoire de l'art médiéval et religieux, la fleur de lys est en effet fréquemment associée à la Vierge Marie, symbole de pureté, de royauté spirituelle et d'élévation. Les représentations de femmes couronnées de lys sont nombreuses dans la sculpture gothique et dans le décor des édifices religieux, particulièrement entre le XIII^e et le XV^e siècle. Cette hypothèse mériterait

toutefois des recherches complémentaires afin de mieux comprendre la fonction et l'emplacement d'origine de cet élément sculpté.

Particulièrement bien conservé, ce fragment a été confié à un atelier spécialisé afin d'être nettoyé et étudié plus en détail. Si sa localisation initiale demeure aujourd'hui difficile à établir avec certitude, cette découverte apporte un éclairage précieux sur la richesse décorative de l'ancien couvent.

Dans un souci de préservation, il a été envisagé de conserver cette pièce dans un espace protégé plutôt que de la réinstaller sur le site, afin d'assurer sa bonne conservation pour les années à venir.

Le couvent des Jacobins au cœur d'un ambitieux projet patrimonial

Un important chantier patrimonial mobilise actuellement l'attention autour de l'ancien couvent des Jacobins, site emblématique chargé d'histoire. Porté par la Commune de Port-Sainte-Marie, ce projet s'inscrit dans une démarche globale de sauvegarde et de valorisation du patrimoine local face aux dégradations causées par le temps et les intempéries.

Construit à l'époque médiévale, le couvent des Jacobins témoigne de l'implantation des ordres religieux dans le Sud-Ouest de la France. Aujourd'hui à l'état de ruines, il présente un intérêt architectural et historique majeur, justifiant une intervention spécialisée.

Le chantier engagé ne vise pas une reconstruction à l'identique, mais une « cristallisation des ruines » : une approche consistant à consolider l'existant, stabiliser les maçonneries et protéger les structures sans altérer l'authenticité du site.

Les travaux, débutés en janvier 2026, mobilisent plusieurs corps de métier hautement qualifiés. Les interventions en maçonnerie de pierre de taille permettront de renforcer les murs fragilisés, tandis que les travaux de charpente et de couverture auront pour objectif de protéger les parties les plus exposées. Des opérations de sculpture sont également prévues afin de restaurer ou préserver certains éléments décoratifs. Enfin, une phase de désamiantage a été intégrée au chantier afin de garantir la sécurité sanitaire du site et de son futur parc, avant toute intervention. La maîtrise d'œuvre est assurée par Stéphane Thouin, architecte du patrimoine, dont le rôle est essentiel pour garantir le respect des techniques traditionnelles et l'intégrité historique du monument. Son expertise permet d'adapter les méthodes contemporaines aux exigences de conservation patrimoniale.

Le financement de l'opération repose sur un partenariat entre acteurs publics et privés. Aux côtés de la Fondation du patrimoine, plusieurs institutions soutiennent le projet, parmi lesquelles le Conseil régional de Nouvelle Aquitaine et le Conseil départemental de Lot et Garonne. Des fondations bancaires, notamment celle du Crédit Agricole, participent également à cet effort collectif, illustrant l'importance accordée à la transmission et à la préservation du patrimoine.

Au delà de la sauvegarde du monument, ce chantier ouvre des perspectives nouvelles pour l'avenir du site. Une fois sécurisé, l'ancien couvent pourrait accueillir un projet de valorisation culturelle ou touristique, contribuant ainsi au dynamisme du territoire et au renforcement de son attractivité. Il pourrait devenir un lieu de mémoire, de visite ou d'événements en lien avec l'histoire locale.

Dans l'attente de l'achèvement des travaux, prévu au cours de l'été, le site demeure strictement fermé au public pour des raisons de sécurité. Cette étape marque néanmoins un tournant important : celui de la redécouverte progressive d'un patrimoine longtemps oublié, désormais au coeur d'une ambition de transmission et de valorisation pour les générations futures.



- Vue panoramique du chantier depuis le sud-ouest



- Vue du bas côté nord depuis le nord-est

Dispositif E.R.R.E Elu(e) Rural(e) Relai Egalité

Le dispositif ERRE a été lancé en **2021** par l'**Association des maires ruraux de France (AMRF)**. Ses objectifs : former les élus ruraux à détecter, à prévenir et à agir contre les violences et discriminations en milieu rural, notamment les violences conjugales.

ERRE trouve sa justification dans une décision forte du Bureau de l'AMRF et dans un rapport d'information sénatorial alarmant concernant les conditions de vie de femmes vivant dans les milieux ruraux : En effet, la moitié des féminicides se produisent en milieu rural alors que ces zones ne sont occupées que par un tiers de la population.

Les milieux ruraux sont reconnus comme étant des amplificateurs d'inégalités. ERRE vise à inverser ce processus, en palliant aux obstacles rencontrés dans le monde rural

ERRE s'inscrit dans cette logique d'être au plus près des victimes en travaillant en réseau avec tous les professionnels du monde social.

Un dispositif disponible sur place, 7 jours sur 7. Cela constitue l'assurance pour les victimes que quelqu'un est là pour les accueillir, entendre leur parole et les aider dans leurs démarches ; pour les potentiels auteurs, cela leur envoie le signe que la commune sera toujours au côté des victimes et qu'elle s'engage pour prévenir et combattre tout acte de violences intrafamiliales sur son territoire.

Mis en place en Lot-et-Garonne depuis novembre 2022, ce sont plus de 120 élus qui ont accepté, lors du mandat précédent, d'être Référents Municipaux.

L'année 2025 nous a permis notamment de travailler sur la Prévention Suicide, la Prostitution chez les Jeunes, de mieux connaître des outils comme le Centre d'Informations sur les Droits des Femmes et des Familles (CIDFF) qui a été remis en route sur le département. Il s'est agi de donner à chacun des outils pour mieux accueillir la parole des victimes, de remplir leur rôle de relais en partenariat avec La gendarmerie et plus particulièrement La Maison Protection des Familles et les Assistants Sociaux en Police et Gendarmerie.

A ce jour les conseils municipaux ont été installés. À Port-Sainte-Marie, Lyne Amédée est la nouvelle déléguée communale.

Pour plus de détails il est possible de consulter sur le site de l'AMRF, le dossier ERRE. Bon nombre de questions y trouvent réponses.

En Lot-et-Garonne, pour plus d'informations, appeler le 06 20 77 30 25.



Violence intra-familiales - ERRE 47

LES NUMÉROS D'URGENCE

Police et gendarmerie : 17 et 114

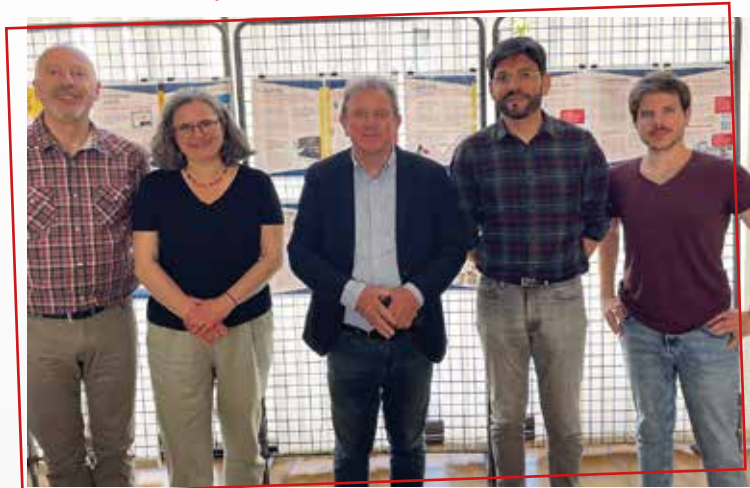
En remplacement du 15, 17 et 18 pour les personnes sourdes, malentendantes, aphasiques, dysphasiques Ces numéros d'urgence sont gratuits et peuvent être composés à partir d'un téléphone fixe ou mobile, même bloqué ou sans crédit.

Numéro d'écoute, d'information et d'orientation : 39 19, numéro d'écoute national destiné aux femmes victimes de violences, à leur entourage, aux professionnels concernés

Anonyme et gratuit, il est accessible depuis un poste fixe et un mobile. Ce numéro permet d'assurer une écoute et une information, et, en fonction des demandes, effectue une orientation adaptée vers les dispositifs locaux d'accompagnement et de prise en charge. Ce n'est pas un numéro d'appel d'urgence.

- Réseau d'entraide : 06 85 38 05 07 reseau-entraide-violence@orange.fr
- Maison des femmes : 05 53 40 03 62 maison.femmes@laposte.net
- Chrysalides 47 : 06 48 05 31 96 chrysalides47@gmail.com
- Planning familial : 05 53 66 27 04 planningfamilial47@orange.fr
- France victimes 47 : 05 53 66 23 03 francevictimes47@sauve-garde.fr
- www.arretonslesviolences.gouv.fr www.femmes-violence47.fr

Une journée de formation consacrée aux écritures créatives et à la lecture



• Jacques Larroy, maire de Port Sainte Marie avec Nathalie Lagrave (enseignante), Frédéric Paquet (Abordo / Le coin des poètes), Charles Dujour Bosquet (conseiller municipal) et Nicolas Meusnier (directeur artistique du festival Solstice).

Le vendredi 24 avril 2026, la salle des Arcades de Port-Sainte-Marie a accueilli une journée de formation dans le cadre du dispositif « 100 % Éducation Artistique et Culturelle » autour du livre, de la lecture et de l'écriture. Organisée par les éditions Abordo / Le Coin des Poètes, en partenariat avec l'Académie de Bordeaux et l'Inspection Académique du Lot-et-Garonne, cette rencontre a rassemblé une trentaine d'enseignants de collèges et lycées venus de tout le département.

Tout au long de la journée, les participants ont travaillé autour des écritures créatives, de la promotion de la lecture et de la découverte de la poésie sous toutes ses formes. Les échanges et ateliers ont permis d'explorer différentes approches pédagogiques favorisant l'expression, l'imaginaire et la sensibilisation des élèves à la littérature contemporaine.

Cette formation a également été l'occasion de réfléchir à la place de la poésie et du livre dans les parcours d'éducation artistique et culturelle, ainsi

qu'aux moyens de développer des projets innovants au sein des établissements scolaires.

À travers cette initiative, les organisateurs ont réaffirmé leur volonté de soutenir la transmission culturelle, la lecture et la création littéraire auprès des jeunes publics.

Danse Mania

Toujours du succès pour les cours de ROCK SWING et dérivés. L'association Danse Mania propose des cours de rock le jeudi soir, à la salle des Fêtes SAINT CLAIR.

3 heures de cours sont dispensées par Bernard et Jacqueline, de 19h30 à 22h30, de mi-septembre à courant juin, 3 niveaux : débutant / intermédiaire / avancé.

La bonne humeur est de rigueur dans cette association ! Plusieurs fois par an, des soirées sont proposées aux adhérents afin de pouvoir mettre en pratique les cours, tout en partageant des moments très conviviaux !



Pour plus d'informations contactez :

- Jacqueline au 06 73 71 85 09
- Bernard au 06 85 13 62 98
- dansemania47@gmail.com
- site dansemania47.com

ASSOCIATIONS

(Articles rédigés par leurs soins)



École de musique

La classe de musique au coin du gymnase « Mélanie Lemée » est l'un des quatre points d'enseignement de l'école de musique du Confluent et des Côteaux de Prayssas.

Nous y donnons des cours de piano (2 profs), de guitare, de violon et d'instruction musicale.

Si au moins 4 élèves veulent apprendre un autre instrument, nous pouvons créer un cours supplémentaire.

N'hésitez pas à vous renseigner auprès des professeurs ou auprès de Paul Milhau 06 74 91 65 90.

• Jean-Claude DUPOUX, notre professeur de guitare depuis 30 ans.

Forum

Samedi 25 avril 2026 s'est tenu à la salle Saint Clair, le 11ème forum « À la découverte des métiers et des formations ». Cette manifestation organisée tous les deux ans est le résultat d'une collaboration fructueuse entre le centre social VME de Port Sainte-Marie, le collège Delmas de Grammont de Port-Sainte-Marie, la Mission locale et l'ERIP (Espace régional d'information de proximité).

Les collégiens de 4ème et de 3ème ont ainsi pu découvrir les cursus proposés dans différents domaines (enfance, santé, services...) sur le département et échanger avec des professionnels. À destination des parents était proposée une conférence sur l'orientation post-3ème par le CIO d'Agen.

Cette manifestation a été un succès avec plus de cent vingt visiteurs et une quarantaine de métiers/structures présents. **RDV en 2028 pour la 12ème édition.**



On éparpille Port-Sainte-Marie façon puzzles



Le Centre Social VME et la Mairie proposeront aux habitants une activité Puzzles, à partir du mois de juin et pendant tout l'été. Les puzzles, représentent différentes vues de la commune et ont été réalisés à partir de photos prises par les habitants dans le cadre d'un concours photos lancé au mois d'avril par VME, avec le soutien du comité d'animation. Ces photos ont été sélectionnées par un jury composé d'élus, de représentants du Centre Social et d'habitants. Les heureux gagnants se sont vus remettre un mug à l'effigie de leur photo lors de l'inauguration du marché local le 12 mai.

Cette belle initiative a pu être concrétisée grâce au soutien de la CARSAT et de la Conférence des financeurs, partenaires du projet.

L'animation estivale sera ouverte à tous les habitants. Les résidents de l'EHPAD Sainte-Catherine, qui le souhaitent, pourront également participer sans avoir à se déplacer puisque des puzzles spécifiques seront installés au sein de l'établissement.

Les soirs de marché des permanences puzzles seront ouvertes à la salle des arcades.

Les portais et portaises de tous âges sont attendus pour reconstituer Port-Sainte-Marie

Les modalités pratiques de participation à l'animation gratuite seront précisées dans les prochains jours.

ASSOCIATIONS

(Articles rédigés par leurs soins)

VME



Au coeur de notre commune, VME (centre social) est avant tout un lieu de vie, d'échanges de solidarité, d'accompagnement. Cette année, grâce à l'implication de l'équipe de salariés et de bénévoles, des partenaires et des habitants, de nombreux projets ont vu le jour.. VME a à coeur de soutenir les initiatives des habitants, parce qu'un territoire se construit avec ceux qui l'occupent, qui le vivent.

Grâce au soutien de la municipalité, nous avons pu développer des actions qui répondent aux besoins des familles, des jeunes, des seniors, des habitants :

- « L'atelier des familles » un lieu où elles peuvent se retrouver en compagnie de retraités qui proposent des actions inter générationnelles. - Forum des métiers en par-

tenariat avec le collège et la mission locale visitée par 800 jeunes soucieux de leur orientation. - Foire de printemps pour la deuxième année. - Accompagnement du lancement du marché hebdomadaire au centre bourg. - Travail auprès des adolescents dans les locaux du centre social et au collège - Mise en place d'animations sur le temps périscolaire et extra-scolaire - Plusieurs actions avec les retraités sorties vélo, théâtre, ateliers yoga, écriture, cuisine, couture, collage... - Actions sur la continuité éducative, l'intergénérationnel et contre les discriminations. - Fabrication de nichoirs avec les grands de l'accueil de loisirs. - Accompagnement des adolescents au collège et à VME et des jeunes de 16 à 25 ans, le jeudi avec la mission locale.

Tribu Running Club : une association familiale au service du sport et du partage

Nous sommes une jeune association de course à pied, le Tribu Running Club, récemment créée sur le secteur de Port-Sainte-Marie, Vianne et les communes environnantes.

Notre association est avant tout une association familiale, née d'une passion commune pour le running et de l'envie de créer un groupe où chacun se sente à sa place. Nous mettons au coeur de notre projet des valeurs fortes : le partage, la cohésion et le plaisir de pratiquer ensemble.

Nous proposons plusieurs séances par semaine, avec différents types d'entraînements afin de répondre au plus grand nombre : sorties conviviales, séances plus encadrées, travail spécifique...

Que vous soyez débutant, en reprise ou coureur confirmé, chacun peut évoluer à son rythme dans une ambiance bienveillante et motivante.

Et le succès est déjà au rendez-vous : en peu de temps, nous comptons déjà 25 adhérents, preuve d'un réel engouement local pour cette pratique collective.

Notre ambition est aujourd'hui de continuer à nous développer en accueillant de nouveaux coureurs, mais aussi en nous associant à des partenaires de santé, afin de promouvoir le bien-être à travers l'activité physique. Nous souhaitons également, à terme, participer activement à la vie du territoire en organisant des courses et événements sportifs locaux.

Rejoindre le Tribu Running Club, c'est intégrer un groupe où l'on vient pour courir... mais surtout partager un bon moment.

Nous accueillons avec plaisir toutes les personnes souhaitant venir essayer une séance.

Contacts : • triburunning@outlook.fr - <mailto:triburunning@outlook.fr> • 06 83 42 31 15 / 06 30 59 32 04

Réseaux sociaux : Facebook : Tribu Running Club - Instagram : @tribu_running_club

Courir seul, c'est bien... mais courir en Tribu, c'est encore mieux.





Le printemps est revenu ...
et, pour l'accueillir comme il se doit,
la nature a déployé le plus beau des
tapis rouges :
celui des tulipes sauvages .

